

Businessplan

Stichting Voedseltuin Oosterhout

“SAMEN VOOR ELKAAR”

5 oktober 2020



Inhoud

1	Samenvatting	1
2	Onze visie, missie en oplossing	2
2.1	Onze missie	2
2.2	Onze visie	3
2.3	Onze oplossing	3
3	Voor wie en door wie	4
3.1	Belanghebbenden	4
3.2	De behoeften van deze doelgroepen	5
3.3	Onze organisatie	5
3.4	Onze waarden	6
3.5	De Voedseltuin als sociale motor	7
4	Onze aanpak	8
4.1	Status Quo	9
4.2	En nu verder..	9
4.3	Tijdspad	10
4.4	Voedselbos	10
5	Financieel	11
5.1	Financieel plan	11
5.2	Financieringsbehoefte	12
6	Appendices	14
I	Financieel plan	14
II	Contactinformatie	16
III	Locatie en landschappelijke advies	17

1 Samenvatting

De hoofddoelstelling van Stichting Voedseltuin Oosterhout is het produceren van verse biologisch geteelde groenten en klein fruit voor mensen die horen tot de doelgroep van de voedselbank. Daarnaast zijn wij een initiatief dat zich richt op bredere social return. Dat doen we met educatieprojecten, participatieprojecten, re-integratie-projecten, etc.. Hiervoor zetten zich in: vrijwilligers vanuit hun eigen motieven, mensen met een afstand tot de arbeidsmarkt die weer werkritme willen opdoen i.v.m. re-integratie en mensen vanuit geplande dagbesteding (mensen met beperkingen, mensen die een taakstraf vervullen).

We hebben hiervoor een beproefd concept als basis genomen dat ook in Den Bosch en Boxtel succesvol is gebleken.

Wij passen dit concept aan naar de lokale behoeften in Oosterhout en gesteund door onze zusterorganisaties, de gemeente Oosterhout, diverse partners, sponsors en maatschappelijke organisaties wordt duurzame invulling gegeven aan dit initiatief "Samen voor Elkaar".

Financieel Plan		
Samenvatting:		X1 Euro
TOTAAL INITIELE KOSTEN	€	252.250
Enmalige bijdrage gemeente	€	160.000
Sponsoring	€	60.000
Nog te dichten	€	32.250
Jaarlijkse exploitatiekosten	€	16.500
Zoveel als mogelijk zijn alle benodigdheden in waarde omgezet. De cash out posities kunnen lager zijn, door inzet van diensten (natura). Stichting Voedseltuin Oosterhout heeft geen BTW vrijstelling.		

2 Onze missie, visie en oplossing

2.1 Onze missie:

Onze missie is om, samen met gemeente, vrijwilligers en maatschappelijke organisaties een duurzaam en sociaal voedselproject te faciliteren ten behoeve van een groen, sociaal-economisch en betrokken Oosterhout en als onderdeel van de gemeentelijke Nationale Omgevingsvisie (NOVI) doelstellingen.

“Samen voor elkaar!”

2.2 Onze visie:

Steeds meer mensen leven onder de armoedegrens, in Nederland nu al bijna 1 miljoen en de verwachting is dat dit aantal vanwege de huidige recessie nog verder zal stijgen. Vrijwilligers van voedselbanken delen elke week eten uit aan mensen die dat tijdelijk hard nodig hebben. Voedseloverschotten komen vaak van winkels, restaurants en andere ondernemers. Bedrijven, instellingen, overheden en particulieren steunen de Voedselbanken met geld, voedsel en diensten.

Houdbare producten zijn over het algemeen voldoende verkrijgbaar maar een vaste aanvoer van verse groenten is al heel wat lastiger.

Er zijn in onze samenleving ook veel mensen die door omstandigheden zoals ontslag, ziekte, beperking of strafoplegging, afstand hebben gekregen tot de arbeidsmarkt. Vereenzaming, somberheid of twijfel aan eigen kunnen zijn vaak het gevolg en het is heel lastig om hiervan los te komen.

Tegelijkertijd wint biologische teelt en permacultuur aan aandacht. Met een unieke ecologische voedseltuin willen we een actieve bijdrage leveren aan kennisoverdracht van deze technieken in combinatie met een ecologische zone. Daartoe starten we onder meer educatie-projecten voor scholieren.

Onze visie:

Stichting Voedseltuin Oosterhout wil op een structurele wijze verse groenten en klein fruit, geteeld op een biologische wijze, via de voedselbank aan huishoudens in de baroniestreek aanbieden die het zelf tijdelijk niet redden om op eigen benen staan. Hierbij gebruikmakend van de inzet van vrijwilligers. Wij hebben vanuit de primaire bedrijfsdoelen ook maatschappelijke en educatieve doelen.

“Samen voor elkaar!”

2.3 Onze oplossing

Stichting Voedseltuin Oosterhout is opgericht om te zorgen dat de Voedselbank een vaste en gegarandeerde aanvoer krijgt van verse biologisch geteelde groenten en klein fruit. Ons teeltplan wordt, in nauwe samenspraak met de Voedselbank, zodanig aangepast dat er, gedurende het seizoen, gegarandeerd wekelijks verschillende groenten en fruit voor de Voedselbank beschikbaar zijn. We zorgen ook voor “robuuste” groenten, die mensen graag eten, die gemakkelijk vervoerd kunnen worden en die na uitreiking, nog een paar dagen in de koelkast bewaard kunnen blijven.

Het unieke is dat de Voedseltuin wordt bewerkt door vrijwilligers aangevuld met mensen met een afstand tot de arbeidsmarkt die hierdoor een zinvolle en prettige dagbesteding krijgen waar respect, oprechte waardering en presteren naar eigen kunnen een belangrijke rol spelen. Door deze aanpak verwachten we dat mensen meer participeren in de samenleving en hopelijk ook, indien mogelijk, re-integreren naar een volwaardige en zelfstandige plaats in de samenleving, met inbegrip van betaald werk.

Wij zoeken actief de samenwerking met organisaties op het gebied van vluchtelingenwerk, re-integratie, GGZ, GGD, taakstraffen, onderwijs en educatie voor jong en oud. Wij voelen ons er medeverantwoordelijk voor dat zij hun doelen kunnen realiseren.

Hierbij stimuleren wij het gebruik van duurzame en biologische tuintechnieken.

3 Voor wie en door wie

3.1 Belanghebbenden

VOEDSELBANK OOSTERHOUT

De Voedselbank Oosterhout, ook werkzaam in Dongen, Geertruidenberg en Drimmelen (Goederenbank De Baronie) is een non-profit organisatie die momenteel zo'n 250 Oosterhoutse gezinnen ondersteunt en hiermee zo'n 600 monden voedt. Naast voedsel worden ook kleding en huishoudelijke goederen ingezameld en beschikbaar gesteld. Ook is er een luisterend oor voor onderliggende problemen en deelnemers kunnen ondersteuning krijgen bij de oplossing hiervan. De verwachting is dat het aantal mensen dat afhankelijk is van deze voorzieningen in de komende tijd zal stijgen.



Verder staan we open om andere behoeftigen te helpen, mensen die wellicht te trots zijn om naar de voedselbank te gaan of mensen die we tegenkomen in onze programma's om mensen met een afstand tot de arbeidsmarkt weer een steuntje in de rug te geven.

BUURTINITIATIEVEN

Terwijl de productie van groenten en fruit voor de Voedselbank de hoofdzaak blijft staat de Voedseltuin Oosterhout ook open voor bijvoorbeeld andere eetbare, sociale projecten zoals "buurtsoep acties" of andere gemeenschappelijke maaltijden in wijken ondersteund kunnen worden.

MENSEN OP EEN ZIJSPOOR

De andere belanghebbenden in dit concept zijn de medemensen die door omstandigheden op een zijspoor terecht zijn gekomen. Een belangrijk aspect in een maatschappij waar zelfstandigheid steeds meer de norm wordt.

Wij gaan actief op pad om via partnerorganisaties deze mensen te vinden en hen te stimuleren mee te helpen aan dit uiterst aansprekende en zinvolle doel.

Ons doel is om participatie en educatie belangrijk te faciliteren > Wij gebruiken de ervaring uit de andere tuinen, waar blijkt dat de fijne en respectvolle werkomgeving met nieuwe contacten en werkplezier mensen helpt bij hun re-integratie in de samenleving en de arbeidsmarkt.



EDUCATIE:

Met de ontwikkeling van de representatieve biologische tuin, permacultuur bos en een ecologische zone in Oosterhout, presenteert de Voedseltuin Oosterhout zich als een "Ecologisch Kenniscentrum" en deelt zijn kennis met de gemeente, onderwijsinstellingen en andere geïnteresseerden. Op de beoogde locatie aan de Houtsesteeg in Den Hout is een combinatie mogelijk van Voedseltuin, Voedselbos en ecologische zone. Dat biedt unieke kwaliteiten en draagt bij aan het promoten van een duurzame vergroening van de stad en Oosterhouts "groene imago",

3.2 De behoeften van deze doelgroepen

Als beoogde ontvangers van verse groenten en fruit is de doelgroep duidelijk en de behoefte van Voedselbank Oosterhout ten aanzien van spreiding, hoeveelheid en gewenste gewassen is daarom leidend. Ons teeltplan en de distributie wordt hierop afgestemd.

Het voor de lange termijn creëren van een prettige en veilige werkomgeving is van groot belang voor alle vrijwilligers, en in het bijzonder voor kwetsbare mensen die de eerste stap hebben gezet om de Voedseltuin te helpen. Ook buiten het groeiseizoen blijven we daarom met regelmaat samenkomen voor verdere training, kleine klusjes of gewoon een kop koffie of thee.

3.3 Onze organisatie

Het initiatief voor de Stichting Voedseltuin Oosterhout werd gestart na een werkbezoek in Oktober 2019 van een aantal raadsleden, ambtenaren en vertegenwoordigers van diverse bewonersorganisaties uit de gemeente Oosterhout aan diverse projecten in Boxtel waaronder de Voedseltuin Boxtel e.o. die 3 jaar geleden op het voormalige terrein van De Kleine Aarde werd opgestart.

De oprichter van die voedseltuin Boxtel, Theodoor van Leeuwen, gaf een inspirerende rondleiding en hierna is een groep initiatiefnemers opgestaan om samen met Theodoor van Leeuwen als ambassadeur dit initiatief ook in Oosterhout op te starten.

Inmiddels is de Stichting Voedseltuin Oosterhout (SVO) met ANBI status een feit en werken we constructief samen met de gemeente Oosterhout en maatschappelijke organisaties om de Voedseltuin zo snel mogelijk te starten.

In de opstartfase willen we een bestuur van vijf leden vormen, waarvoor enkele leden zich al bereid verklaarden en anderen zijn benaderd. We onderscheiden de volgende portefeuilles:

- Voorzitter
- Secretaris
- Penningmeester
- Participatie en vrijwilligers
- Bedrijfsvoering voedseltuin

Alle bestuursleden onderhouden relaties met organisaties in het maatschappelijke domein. Het bestuur wordt ondersteund door diverse commissies zoals fondsenwerving/ communicatie en bedrijfsvoering tuin, die De Voedseltuin Oosterhout gaan runnen.

Na de opstartfase is een driehoofdig bestuur voldoende.

3.4 Onze waarden

De Stichting is onafhankelijk en wordt gesteund door genoemde partijen en gedragen door particulieren en organisaties die ons steunen in de vorm van fondsen, donaties of hulp in natura. Stichting Voedseltuin Oosterhout heeft geen winstoogmerk, zoekt geen concurrentie maar juist samenwerking met andere vrijwilligersprojecten en werkt transparant en integer aan de doelen zoals omschreven.



3.5 De Voedseltuin als sociale motor

Vanaf onze eerste oprichting spreken we met iedereen die het maar horen wil over het concept “Voedseltuin Oosterhout” en werkelijk iedereen vindt dit een heel sympathiek idee.

Dat komt uiteraard door het produceren van verse groenten voor arme mensen die van de voedselbank afhankelijk zijn maar we zien ook dat het bewerken van de tuin met vrijwilligers en het helpen om dit allemaal voor elkaar te krijgen een belangrijk aspect is van het totaal concept.

We merken dit in onze eigen omgeving en bij gemeente en raadsleden maar er is ook een groot draagvlak bij de donateurs en sponsoren die we aanspreken voor sponsoring in natura en financiële ondersteuning.

De Voedseltuin zal worden bewerkt door vrijwilligers, aangevuld met mensen die afstand hebben tot de arbeidsmarkt. De Stichting Voedseltuin zoekt actief de samenwerking met organisaties op het gebied van vluchtelingenwerk, re-integratie, GGZ, GGD, taakstraffen/reclassering, onderwijs en educatie voor jong en oud. Wij voelen ons er medeverantwoordelijk voor dat zij hun doelen kunnen realiseren. De Voedseltuin biedt een open en inspirerende omgeving waar vrijwilligers zich inzetten om in een fijne en respectvolle omgeving de saamhorigheid en verbinding in de gemeente Oosterhout te bevorderen.

De gemeente Oosterhout streeft ernaar om dagbesteding en begeleiding laagdrempelig aan te bieden, zonder indicatie. Er is behoefte aan plekken van ontmoeting en verbinding voor mensen met zwaardere en lichtere beperkingen en problematiek, jeugdigen, jongvolwassenen en ouderen. Door inwoners met elkaar te verbinden staan ze samen sterker. De Stichting Voedseltuin is bereid in gesprek te gaan met begeleidende instellingen om te bezien of de voedseltuin een rol kan spelen in de behoefte aan laagdrempelige dagbesteding.

4 Onze aanpak

4.1 Status Quo

We zijn vanuit de oprichting zeer gedreven en gefocust geweest om onze plannen in een brede kring kenbaar te maken. De constructieve gesprekken met de gemeente Oosterhout hebben geleid tot het aanbod van een perceel grond aan de Houtsesteeg, naast de ecologische zone, in Den Hout.

Landschaparchitect Ad Kolsteren heeft vanuit zijn expertise, een analyse gemaakt van deze locatie en de landschappelijke inpassing ten aanzien van de verschillende zichtlijnen. Zijn bevindingen zijn verwoord in bijlage 3.

Vanwege de goede samenwerking met Voedseltuin Boxtel en met ondersteuning van de oprichter van de Voedseltuinen in Den Bosch en Boxtel, Theodoor van Leeuwen, als adviseur, beginnen we met een goede en sterke basis.

Zelf heeft de Stichting Voedseltuin Oosterhout een sterk team van initiatiefnemers met een goed sociaal netwerk en veel tuin technische achtergrond.

We zijn momenteel in gesprek om samen met gemeente Oosterhout een samenwerkingsrelatie op te zetten op financieel, inhoudelijk, ambtelijk en bestuurlijk vlak, voor een langdurige periode van minimaal 10 jaar.

Verder zijn er doorlopend gesprekken voor de fijn-afstemming met de Voedselbank en met andere partners zoals MEK Oosterhout, Voedseltuin Boxtel, Vereniging Ecologisch Leven (VELT) en met Reclassering Nederland.

Naar aanleiding van de recent aangenomen motie in de Gemeenteraad en de bijbehorende berichten in de media zijn er nu al veel vrijwilligers die zich aanmelden en hiervoor worden momenteel communicatie kanalen opengesteld.

4.2 En nu verder..

Goede spreiding en haalbare doelen zijn belangrijk, zeker in de opstartfase.

We starten gefaseerd op waarbij we planmatig gewassen en m² toevoegen, zodat dit synchroon loopt met het werven van vrijwilligers, het opzetten van inzet van arbeidsparticipanten en taakgestraften en het gereedmaken van het perceel en aanverwante zaken. Zo blijft de werkdruk beheersbaar en zorgen we dat we, afhankelijk van het startmoment, na seizoen 1 op capaciteit en behoefte draaien.

Het is belangrijk dat dit initiatief breed wordt gedragen in Oosterhout. In onze visie is een breed draagvlak essentieel. Efficiënte fondsenverwerving, subsidies en donaties van sponsors zijn cruciaal om het project te doen slagen. Voor de

opstartfase is een startsubsidie noodzakelijk. Echter voor de jaarlijkse exploitatie maken we gebruik van vele donaties, sponsors en subsidies. Afhankelijkheid van één of enkele geldschietters dient te worden voorkomen.

Wij gaan niet afwachten, we hebben diverse commissies van specialisten, een proactieve aanpak, geselecteerde partners, een goed lokaal netwerk en de samenwerking met zusteruinen in Brabant geven ons de best mogelijke start.

"Samen voor Elkaar" wordt ingevuld door een participatie van vrijwilligers, bedrijven, maatschappelijke organisaties en de gemeente.

4.3 Tijdspad

De definitieve toewijzing van het perceel en de afrondende gesprekken met de gemeente zijn het startpunt voor de vervolgstappen die momenteel al in voorbereiding zijn. Het doel is om een deel van het perceel voor Februari 2021 afgebakend, beregenbaar en zaai klaar te hebben zodat we vroeg in het volgend seizoen de eerste leveringen aan de Voedselbank kunnen doen.

Hiervoor zijn minimale voorzieningen zoals opslag voor gereedschappen, een toiletgroep, afbakening van de teeltbedden en een basisvoorziening voor huishouding noodzakelijk.

Om tijdig het teelplan 2021 uit te voeren moet voor het eind van 2020 duidelijkheid zijn over:

- De locatie, incl. bodemkwaliteit en indeling
- De afgifte van de benodigde vergunningen
- De toekenning van noodzakelijke startsubsidies

Wij streven op den duur naar een duurzaam gebouw voor ontvangst van vrijwilligers, reclassering en groepen voor educatieve doeleinden. Het gebouw zal zo duurzaam mogelijk gemaakt moeten worden, met bijvoorbeeld een rolstoeltoegankelijk gebouw met grasdaken en gebruik van natuurlijke materialen.

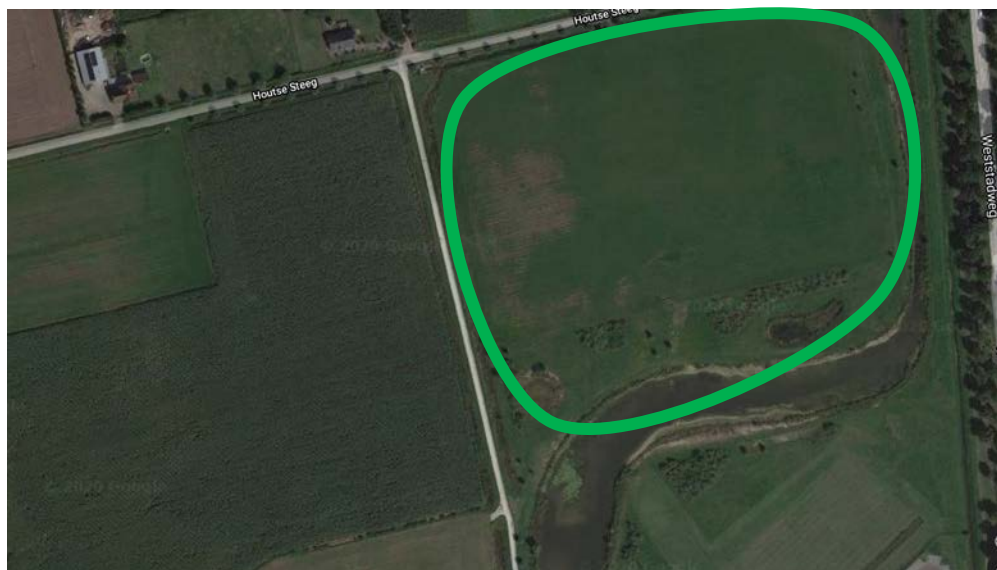
4.4 Voedselbos

Momenteel wordt er tevens gewerkt door een groep vrijwilligers uit Den Hout aan een mogelijke oprichting van een Voedselbos in Oosterhout. In voedselbossen wordt landbouw met natuur gecombineerd voor een duurzame voedselproductie. Het is een bio divers systeem dat ook nog eens voor voedselproductie zorgt.

Een voedselbos is een door mensen gecreëerde plantengemeenschap (planten, bomen en struiken) met een hoog aantal eetbare soorten. De biodiversiteit, (ecologische) veerkracht en productiviteit (van biomassa) van een voedselbos zijn hoog. Een voedselbos is volledig zelfvoorzienend en klimaatbestendig.

Wellicht dat een combinatie tussen de plannen van de Voedseltuin Oosterhout en Voedselbos Oosterhout op de locatie Houtsesteeg mogelijk zijn. Zonder risico te lopen op vertraging in de ontwikkeling van de Voedseltuin Oosterhout staan wij open om de synergievoordelen te onderzoeken voor de planvorming van een gezamenlijke realisatie.

Bij toewijzing van een perceel dient deze overweging meegewogen te worden.



5 Financieel

5.1 Financieel plan

In bijlage 1 is een kort overzicht opgenomen van de verwachte opstartkosten voor de voorzieningen en middelen om het perceel gebruiksklaar te maken en de vrijwilligers te kunnen ontvangen. We kiezen voor een gefaseerde opstart in het eerste jaar dus veel van de benodigde voorzieningen en middelen zullen hetzelfde patroon volgen.

We trachten om een groot deel van deze opstartkosten met sponsors en donateurs te regelen maar houden rekening met een substantiële bijdrage van de gemeente Oosterhout om de opstartkosten te kunnen dekken.

We trachten bepaalde voorzieningen, zoals de opslagcontainers, koelcontainer en tijdelijke toiletvoorzieningen, in de eerste 2 jaar te huren of lenen.

De Voedseltuin Oosterhout heeft geen inkomsten uit productie. Alle producten worden geschonken aan Voedselbank de Baronie en eventuele vergelijkbare organisaties. Mogelijke vormen van inkomsten komen voort uit donateurs, sponsors, vrienden van de Voedseltuin en inkomsten uit teamuitjes of evenementen. Hiermee moet de Voedseltuin Oosterhout in de jaarlijkse exploitatiekosten van ca. € 16.500 zelfstandig kunnen voorzien.

Dat de voedseltuin Oosterhout geen inkomsten produceert, wilt niet zeggen dat er geen waarde wordt gecreëerd. Voedseltuin Oosterhout stelt zichzelf ten doel om:

- 250 gezinnen ca 40 weken per jaar te voorzien van een groentepakket a € 5,-. Waarde ca € 50.000 per jaar.
- Jaarlijks meerdere personen te helpen met herintegratie door het opdoen van werkritme. Verwachte besparing : € 30.000 – € 50.000 per jaar.
- Stageplaatsen te creëren voor onderwijsinstellingen
- Werkplaatsen aan te bieden voor uitvoering van taakstraffen onder begeleiding van HALT/Reclassering
- Participatie van bepaalde doelgroepen te ondersteunen

Daarnaast wordt ingezet op een harmonieuze werksfeer. Niets moet perse, alles gaat op vrijwillige basis. Dit appelleert aan gemeenschapsgevoel, trots, waardering en levensvreugde. De ontspannen omgeving draagt bij aan minder gezondheidsklachten een hogere participatie van doelgroepen met een hoog risico op uitval en bijstandsvraag.

5.2 Financieringsbehoefte

De voornaamste financieringsbehoefte ligt in de eerste fase. Wij zijn de gemeente zeer erkentelijk voor de bereidheid om gronden om niet ter beschikking stellen voor een minimale periode van 10 jaar. Echter na het verkrijgen van de grond zijn financiële bijdragen benodigd voor de opstartfase.

Voor de opstartfase is in eerste aanleg € 252.250 benodigd. Onderstaand wordt hoofdrubriek een korte toelichting geplaatst:

Gronden Totaal begroot op € 59.500

Voordat de grond definitief wordt verkregen is een grondonderzoek door de gemeente uitgevoerd. Na gebleken geschiktheid dient de aansluiting op nutsvoorzieningen (riool, electra, water) geregeld te worden.

Daarnaast zal het perceel voorzien moeten worden van een bewateringsplan en omzomende beplantingen.

Hekwerk & Inrichting: Totaal begroot op € 32.000

Om de gewassen te beschermen tegen ongedierte dient het perceel omringd te worden met een hekwerk en terreinbescherming.

Overige inrichting, zoals tuinbakken, verhoogde kruidentafel en houtwerk zal de Voedseltuin door middel van sponsoring verkrijgen.

Opstallen: Totaal begroot op € 120.000

Voor de opstallen gelden twee fases. Om de voorspoedige inrichting van de Voedseltuin mogelijk te maken, zal gestart worden met een tijdelijke huisvesting in de vorm van keten en dixies. De Voedseltuin zal hierin voorzien in de vorm van sponsoring en uit eigen middelen. Echter voor de inzet op educatie, ontvangst en samenwerking met diverse organisaties bestaat de behoefte voor representatieve huisvesting om de ambitie van Ecologisch Kenniscentrum in te vullen. Beoogde partners stellen specifieke eisen aan de voorzieningen (reclassering, onderwijs) in de vorm van hygiëne en opvangmogelijkheden.

Inventaris opstallen: Totaal begroot op € 6.750

Inrichting, meubilair en facilitaire voorzieningen wordt door de Voedseltuin in voorzien uit eigen middelen en of sponsoring.

Materieel: Totaal begroot op € 34.000

Voor alle tuinbenodigdheden, gereedschappen, koeling wordt zoveel als mogelijk vanuit sponsoring en eigen middelen voorzien.

Bijlage 1: Financieel overzicht opstartkosten:

Overview:

Gedetailleerd overzicht:

Begroting eerste aanleg en inricht tot start exploitatie, alle posten incl. BTW		Voorziene kosten
Gronden etc		€ 59.500,00
	1 (Huur)prijs Gronden	Om niet
	2 Onderzoeken gronden	€ 2.000,00
	3 Teeltgeschikt maken gronden	€ 13.000,00
	4 Nutsvoorzieningen tot op terrein (water, electra, riool) incl. aansluitkosten	€ 20.000,00
	5 Bestratingen, parkeervakken, laden/lossen/keren, fietsenstalling, verlichting	€ 15.000,00
	6 Omzomende beplantingen	€ 5.000,00
	7 Grond- en bewateringsplan	€ 3.000,00
	8 Aanboren grondwater en oppervlaktewater incl. pompinstallatie	€ 1.500,00
Hekwerken & inrichting		€ 32.000,00
	1 Aanschaf en plaatsingen hekwerken/terreinbescherming	€ 24.000,00
	5 Verhoogde tuinbakken voor kruiden	€ 2.500,00
	2 Overig inrichting	€ 5.500,00
Opstallen		€ 120.000,00
	1 Keet voor besprekingen en schaften	€ 2.500,00
	2 Toiletvoorzieningen (tijdelijk)	€ 1.000,00
	3 Opslagvoorzieningen	€ 1.500,00
	2 Gemeenschappelijke ruimte/ educatie ruimte	€ 60.000,00
	3 Veldschuur voor opslag en materialen	€ 40.000,00
	4 Toilet voorzieningen / septic tank	€ 15.000,00
Inventaris Opstallen		€ 6.750,00
	1 Meubilair (incl tuinmeubels) , keukeninrichting, kasten, serviesgoed, etc	€ 3.750,00
	2 Overdekking buiten zitten en werken, o.a. schaduwdoek	€ 3.000,00
Materieel		€ 24.000,00
	1 Tractor	€ 5.000,00
	2 Reefer / Koeling	€ 3.000,00
	3 Tuingereedschapmaterieel	€ 10.500,00
	4 Overig Materieel	€ 5.500,00
Materialen en gereedschappen		€ 10.000,00
	1 Onvoorzien	€ 10.000,00
	TOTAAL INITIELE KOSTEN	€ 252.250,00

Jaarlijkse exploitatiekosten:

Begroting per plantseizoen (exclusief afschrijvingen)		
A	Pootgoed, meststoffen, etc	
	1 Pootgoed	€ 5.000,00
	2 Overige kosten, incl. meststoffen, bestrijding, etc.	€ 1.500,00
B	Persoonlijke verzorging	
	1 Persoonlijke verzorging (koffie, thee, dranken, iets te eten, zeep, etc)	€ 2.500,00
	2 EHBO voorzieningen	€ 250,00
	3 Overig persoonlijke verzorging	€ 250,00
C	Verbruik nutsvoorzieningen	
	1 Verbruik nutsvoorzieningen	€ 1.500,00
D	Brandstoffen voertuigen	
	1 Brandstoffen voertuigen	€ 1.000,00
E	Reparaties en vervangingen	
	1 Onderhoud, reparaties en vervangingen	€ 1.500,00
F	Onvoorzien	
	1 Onvoorzien	€ 3.000,00
	TOTAAL BEGROTING PER PLANTSEIZOEN	€ 16.500,00



Bijlage 2: Contact informatie

Stichting Voedseltuin Oosterhout

Boerhavenlaan 121, 4904KD Oosterhout

Email : voedseltuinoosterhout@outlook.com

Telefoon: 0031651476392

Bestuur

- Johan Westra:
- Sander Meeuwsen:
- Peter van der Kraan
- Jan van Ballegoijen de Jong
- Vacature

Adviseur:

- Theodoor van Leeuwen

Commissies / werkgroepen / partners

Bedrijfsvoering tuin:

- Gerard Krijnen
- Daniela Schachinger

Vrijwilligers liaison:

- Hannie Broekhoven
- Daniela Schachinger

Fondsenverwerving

- Bart van Riel

Marketing / communicatie

- Jan van Ballegoijen de Jong
- Bastiaan Burger
- Sander Meeuwsen

Partners

- Voedseltuin Boxtel e.o.
- VELT Tilburg/Breda
- MEK
- Voedselbos Den Hout
- Ad Kolsteren
- En anderen

Bijlage 3: Locatie en landschappelijk advies

door Ad Kolsteren

Locatie (aan de Houtsesteeg in Den Hout)

Landschappelijk een sublieme plek. De combinatie met de ecologische zone is meer dan gewenst eerder completerend aan elkaar. Vandaar dat de ligging van de voedseltuin op de oostzijde van het perceel gewenst is, zodat optimaal gebruik kan worden gemaakt van de ecologische zone. Het voedselbos kan dan op de westzijde van het perceel gelokaliseerd worden.

Inrichting

Vanuit de Voedseltuin zou dan wel de ecologische zone bereikbaar moeten zijn. Met name om educatieve redenen. De biologische en natuurlijke uitwisseling vindt sowieso wel plaats. Eveneens zou vanuit dezelfde reden het Voedselbos bereikbaar moeten zijn. Tevens kan dan van een parkeerplaats voor beide voorzieningen gebruik gemaakt worden.

Vanuit veiligheidsoverwegingen zou de Voedseltuin omheind moeten zijn en tegen wind en weersinvloeden voorzien van een laanbeplanting en singelbeplanting. Het voedselbos kan gelegen tussen de sloten en de ecologische zone vrij zijn van afrastering, met uitzondering van de dam daar zou een poort geplaatst moeten worden.

Ondergrond

Als voormalig gronddepot is de ondergrond niet optimaal. Aanpassingen in de inrichting en grondbewerking zijn nodig om aan de gebreken van de ondergrond tegemoet te komen. Hierbij moet gedacht worden aan het op een oor leggen van de voedseltuin en extra bemesting van het gehele terrein. Dit in hoofdlijn, in detail dient telkens gerealiseerd te worden wat de gebreken van de ondergrond zijn, qua bemesting, ontwatering, verdroging en fundatie.

Landschappelijk voedseltuin/ voedselbos

Locatie gelegen te Oosterhout tussen kerkdorp Den Hout en industrieterrein Weststad nabij sportpark van woonwijken Vrachelen en de Kreek. Zie figuur dorpszicht Den Hout locatie voedseltuin. In de luwte van en completerend aan de ecologische zone en het sportcomplex is de voedseltuin/bos gepland.

Beschermd dorpszicht Den Hout.

Naast de Weststadweg staat een transparante laanboombeplanting, de zichtlijnen naar de skyline van het kerkdorp hebben nagenoeg vrij zicht naar de dorpsrand. Nabij het sportcomplex en woonwijk Vrachelen gaat dit over in een gesloten beplanting. Het beschermd dorpszicht Den Hout wordt niet belemmerd. De locatie ligt juist nog binnen deze gesloten beplanting. Vanuit de Vrachelsestraat zijn er incidenteel nog zichtlijnen naar de akkers van Den Hout. Vanaf het fietspad is er vrij zicht op de akkers. De Stelvenseweg met zijn transparante laanbeplanting biedt vrij zicht op de akkers. Het lokaliseren van de voedseltuin/bos op de gewenste plek is complementierend.

Eventueel combi voedseltuin en voedselbos

Naast de educatieve en praktische voordelen van een combi is er landschappelijk niets op tegen de beide voorzieningen te combineren.

